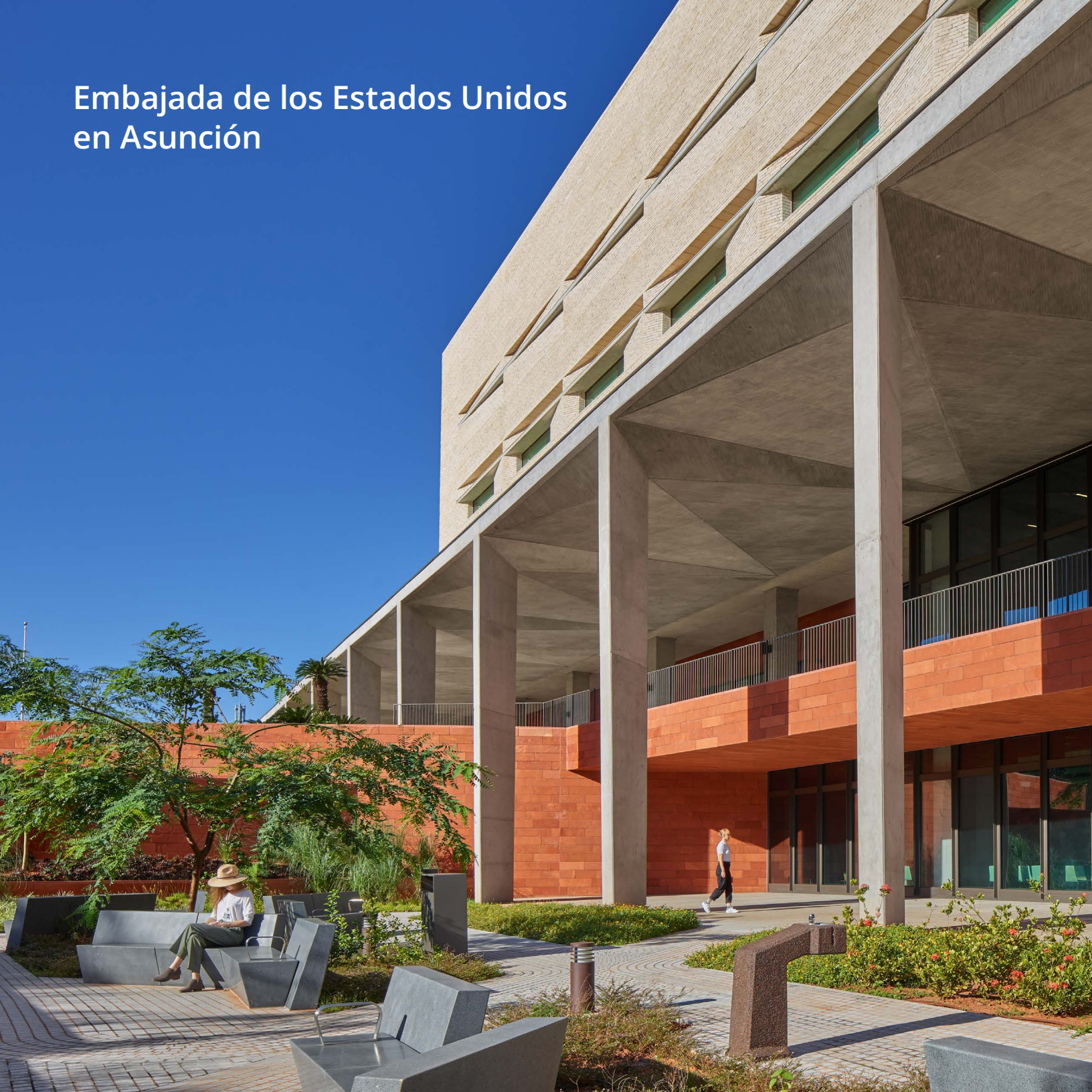


# Embajada de los Estados Unidos en Asunción





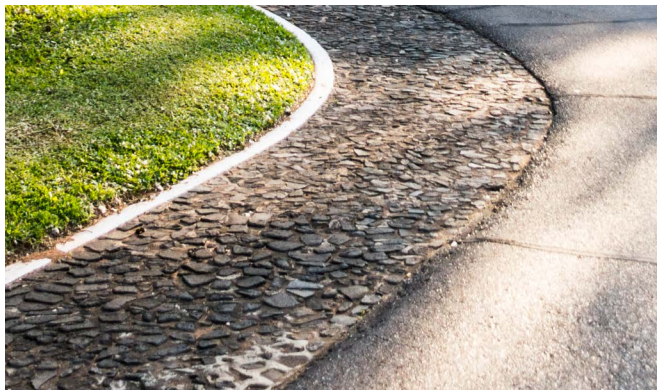
## Los Terrenos de la Embajada

Estados Unidos estableció relaciones diplomáticas con Paraguay en 1861 y hoy es uno de sus mayores inversores extranjeros directos. La asociación entre Estados Unidos y Paraguay se basa en una larga historia de cooperación, intereses comunes, relaciones comerciales bilaterales y respeto mutuo entre gobiernos y pueblos. Desde el establecimiento del primer Centro Binacional Estados Unidos-Paraguay en 1942 y la llegada del Cuerpo de Paz en 1967, el espíritu de asociación y comunidad continúa profundizándose con compromisos renovados para promover los valores democráticos, la seguridad y el crecimiento económico inclusivo mutuo.

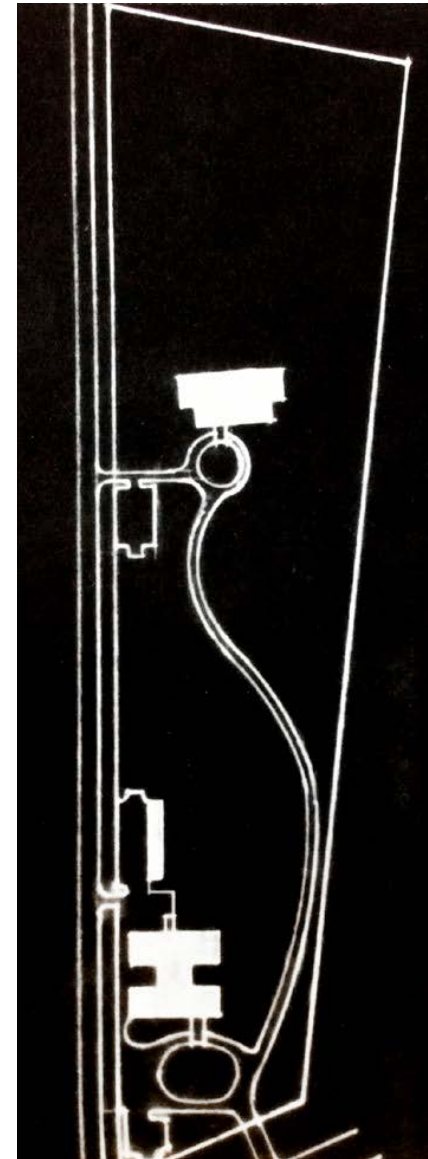




Los terrenos de la Embajada están ubicados de manera prominente sobre la Avenida Mariscal López 1776, entre las residencias Presidencial y del Vaticano en la ciudad de Asunción. Antes de que se construyera la primera cancillería en la década de 1950, el sitio era prácticamente un campo abierto sin mucho del increíble paisaje que crece allí hoy. La cancillería se colocó en la parte baja del sitio en suave pendiente hacia el norte con la residencia del embajador anterior más al sur y colina arriba, conectada por un camino sinuoso.



*El camino bordeado de adoquines se curva a través del sitio, proporcionando un camino peatonal a través del paisaje y conectando zonas del sitio entre sí.*



*"Este nuevo edificio de la embajada en Asunción representa el compromiso del gobierno de los Estados Unidos con el futuro de nuestra relación bilateral. Es una celebración de nuestros lazos de larga data y una oportunidad para fortalecer aún más la relación sólida y positiva entre los Estados Unidos y Paraguay."*

**Marc Ostfield, Embajador de Estados Unidos en Paraguay**

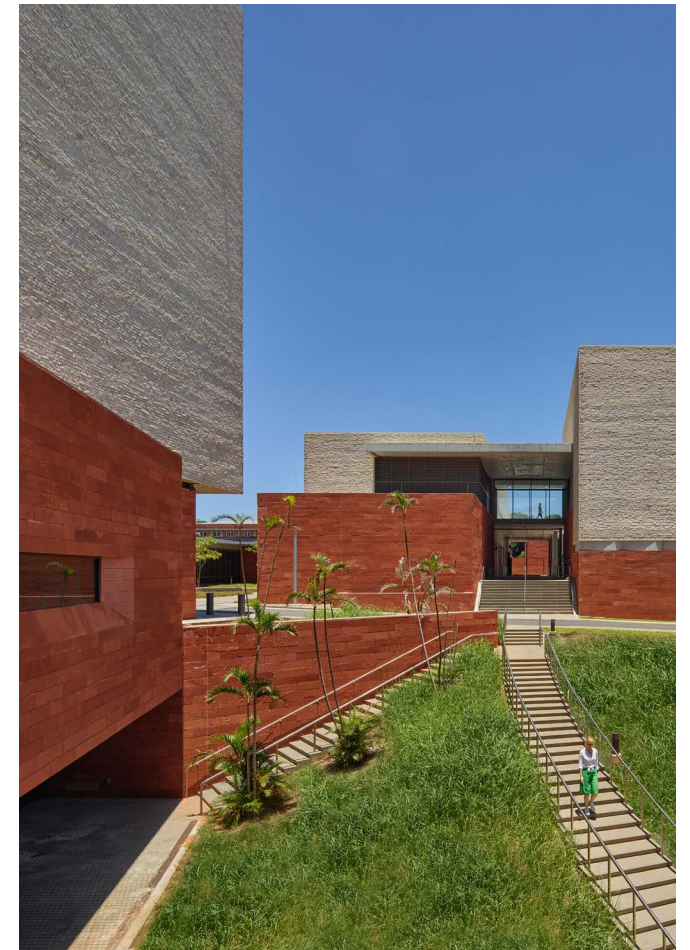




## La Nueva Embajada: un lugar para la comunidad

La nueva Embajada de los Estados Unidos en Asunción es una declaración multifacética de la diplomacia de los Estados Unidos y un tributo a la cultura paraguaya y su hermoso entorno natural. La nueva cancillería celebra el paisaje con jardines y dependencias que se convierten en un parque de la ciudad. El diseño adopta los objetivos de la Oficina de Operaciones de Edificios en el Extranjero del Departamento de Estado para campus seguros, resistentes y sostenibles que sean faros de democracia. Las formas simples de los edificios y el terreno inclinado del sitio crean conexiones consistentes con la naturaleza, utilizando una rica paleta de colores y materiales locales que se inspiran en los edificios y artesanías tradicionales de Paraguay.

Este entorno subtropical ha sido el hogar de la misión diplomática de los EE. UU. desde la década de 1950, lo que ha dado décadas para que los árboles y las plantas se establezcan y crezcan. En el siglo XX, el terreno funcionó como un arboreto y jardín botánico de facto abierto a los ciudadanos de Asunción. El equipo de diseño y construcción pudo preservar este paisaje heredado tanto como fue posible, trabajando para garantizar que las plantaciones saludables permanecieran así y que las que fallaran fueran reemplazadas. A lo largo del paisaje, se teje una nueva comunidad de plazas, jardines, edificios y corredores para conectar verdaderamente a los visitantes y al personal con la naturaleza.

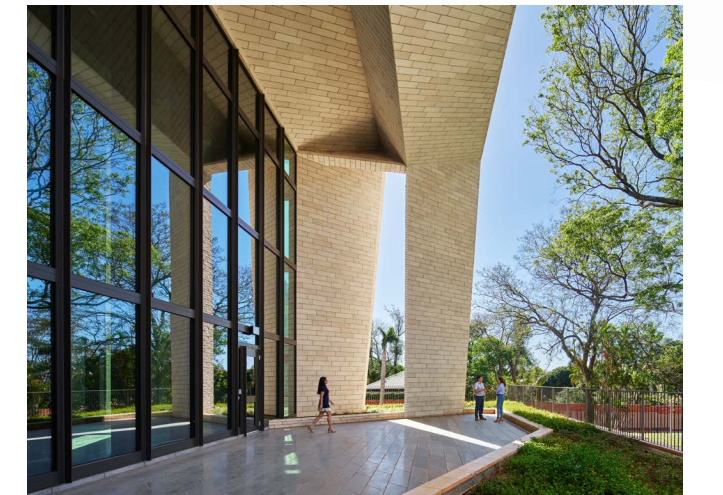
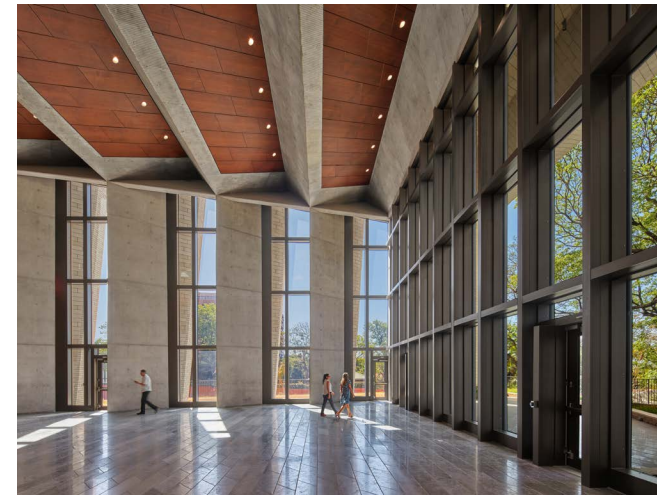


*Los edificios de servicios y almacenes, anteriormente fuera del sitio, definen el borde sur más alto del sitio y definen los bordes del paisaje.*



La integridad y la importancia del paisaje existente se sustentan con cinco temas que informaron las ubicaciones de los edificios y jardines:

- 01 La curva  
El camino que conecta el norte y el sur del sitio, ahora un camino peatonal, define espacios abiertos a medida que se curva alrededor de arboledas y jardines.
- 02 Equilibrio de césped abierto y marquesinas de sombra  
El extenso césped informal y el paisaje de dosel de sombra crean un ritmo de dosel vertical y amplios céspedes, anidando la nueva cancillería en el sitio.
- 03 Contraste de formas orgánicas y lineales  
Los jardines y las paredes del sitio están definidos por bordes curvos que aportan formas orgánicas al sitio, aumentadas con árboles, arbustos y plantas perennes, que contrastan con la geometría lineal y rigurosa de los edificios.
- 04 Sombreado y Detección  
Pequeñas arboledas de árboles de sombra, situadas a lo largo del lado este de la cancillería, brindan cobertura a los pabellones de acceso y otros edificios auxiliares, asegurando que el enfoque esté en la cancillería y el paisaje público más amplio al noroeste.
- 05 Terrazas  
Entre las arboledas, el terreno se ha aterrazado para proporcionar plataformas para mejorar la accesibilidad y ayudar a ubicar los edificios auxiliares. En el borde del sitio, estas terrazas llegan a la Avenida Mariscal López y sirven como entradas a los terrenos de la embajada. A medida que uno se adentra en el sitio, estas terrazas reducen el tamaño de los edificios, permitiéndoles anidar en el sitio.





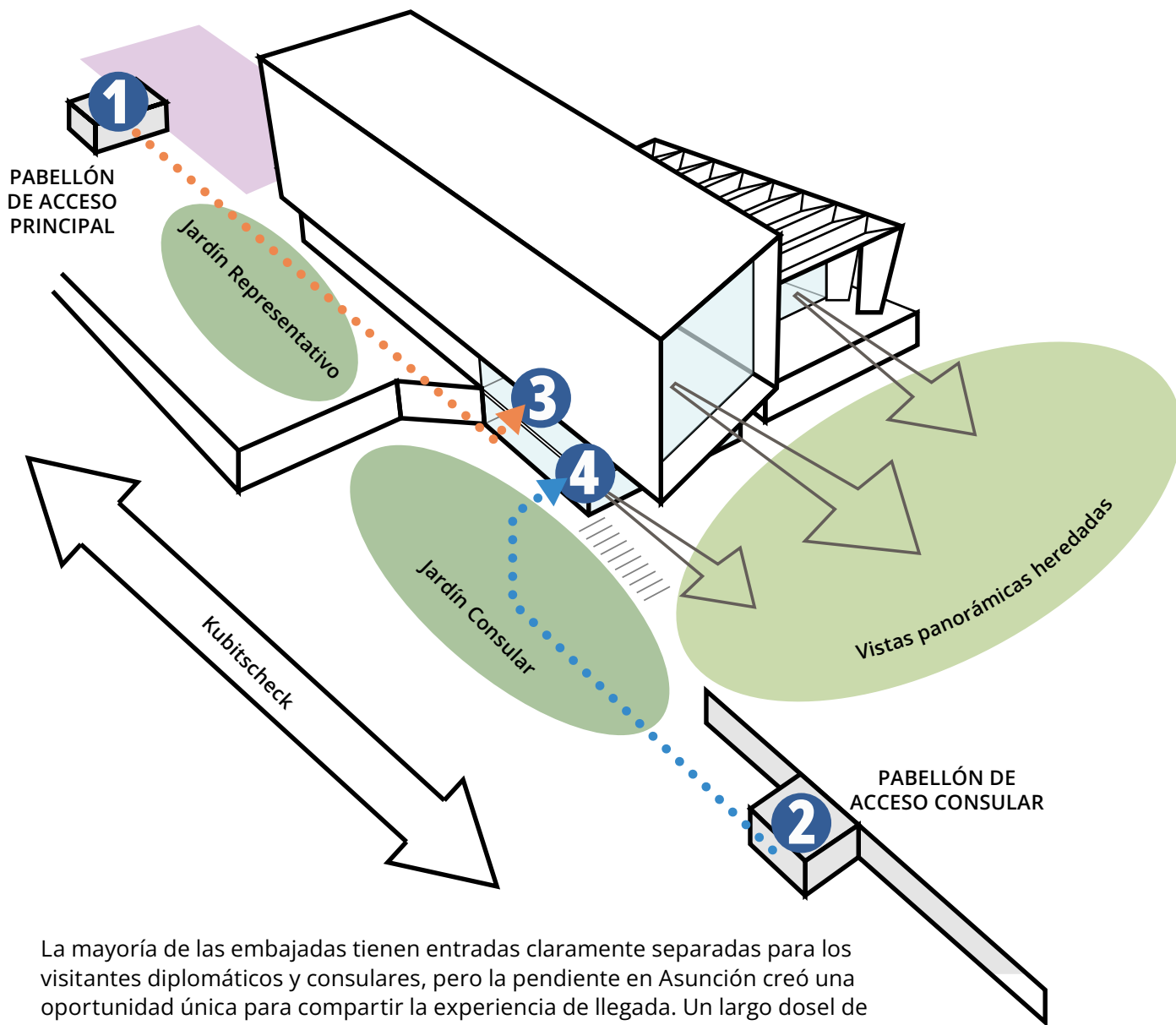


## Crear una Experiencia Compartida: edificios y paisaje

El sitio de la embajada presenta una pendiente que comienza en el borde sur, donde se encuentra la nueva cancillería, y desciende hacia la residencia del personal al norte. Casi un cuarto de milla de largo, la trama se estrecha a medida que se acerca al borde norte. Las terrazas existentes y nuevas mitigan la pendiente y crean zonas naturales para diferentes actividades. Algunas de las terrazas brindan vistas de Asunción, mientras que otras son ideales para la colocación de paisajes o edificios.

El concepto de diseño general se inspira en los cinco temas de diseño y vuelve a imaginar la calzada original con curvas dinámicas como un camino peatonal que atraviesa un extenso paisaje informal con nuevas formas de construcción. La gran cantidad de árboles sanos y maduros en el sitio es impresionante, brindando sombra, belleza y un hábitat para los animales que habría llevado décadas crear con nuevas plantaciones. La ubicación de los árboles ayudó a definir la ubicación de los nuevos edificios, convirtiéndose en un motor en la organización del sitio. La programación de la cancillería permite una fácil comunicación entre los equipos, y con la reubicación de USAID en la embajada, se adopta un enfoque de misión integral para crear una comunidad cohesiva y colaborativa.





La mayoría de las embajadas tienen entradas claramente separadas para los visitantes diplomáticos y consulares, pero la pendiente en Asunción creó una oportunidad única para compartir la experiencia de llegada. Un largo dosel de concreto protege a los visitantes diplomáticos y al personal en su procesión desde el pabellón de acceso principal (1) a la entrada de la cancillería (3), mientras que los visitantes consulares se mueven bajo un dosel similar en su viaje desde el pabellón de acceso consular (2) a la sección consular (4). Todos los que ingresan al campus son recibidos por una vista del paisaje heredado, y ambas entradas del edificio comparten el mismo dosel de doble altura que finalmente termina en una escalera que conduce al paisaje histórico.



*El dosel de doble altura sirve como punto de entrada compartido para los visitantes diplomáticos y consulares, con piedra de color terracota que define los bordes de los jardines.*



## Comunidad Facilitadora: reunir y pertenecer

Como lo ha sido durante décadas, el paisaje es el corazón del sitio de la embajada, ya sea como el lugar para las celebraciones del 4 de julio o como el lugar ideal para que el personal de la embajada enseñe a sus hijos a andar en bicicleta. Preservar este paisaje fue fundamental para la continuación del sentido de comunidad en un entorno de jardín, por lo que el equipo de diseño miró hacia atrás al plano del sitio original de 1950 en busca de inspiración. La residencia del embajador original se colocó en lo alto del sitio con vista al paisaje heredado. Con la demolición de la residencia, esta huella vacía se convirtió en el porche de entrada ideal para la nueva cancillería. Significaba que el paisaje podía conservarse y las increíbles vistas del paisaje y la ciudad bucólica ahora eran un placer compartido por todos los visitantes y el personal. Aquí, la galería se abre hacia el puerto frontal para ofrecer espacio para eventos o una comida, disfrutando de la sombra y las vistas de los árboles de lapacho. La implementación de principios de diseño universal garantiza que la embajada sea accesible para todos, con caminos en terrazas que se pueden recorrer en silla de ruedas y señalización en guaraní que da la bienvenida a hablantes nativos.



*El tamaño de la cancillería se mitiga al ubicarla en el paisaje heredado, creando una escala accesible. Utilizando una paleta inspirada en la cultura paraguaya, el color y los materiales se unen a la forma del edificio para proyectar una imagen artesanal a la comunidad local.*





*Una arquitectura de transparencia y apertura refuerza la calidad representativa de la cancillería, proyectando los ideales de la democracia a los visitantes y al personal. Desde los muros perimetrales hasta los edificios, un vocabulario cohesivo de formas y materiales une las muchas funciones en una plataforma unificada para la diplomacia.*





## Jugando con las Sombras: masa y articulación

En el ambiente subtropical, la sombra es una herramienta vital para hacer que los espacios exteriores sean utilizables durante todo el año. Alargar la sombra en corredores ayuda a capturar el viento para mantener el aire en movimiento, y se utilizan en toda la región y se integran en la cancillería original y la residencia del embajador. Los nuevos corredores también definen caminos claros a través del sitio y de un edificio a otro, aprovechando el paisaje verde adyacente para reducir aún más la temperatura y crear microclimas agradables.

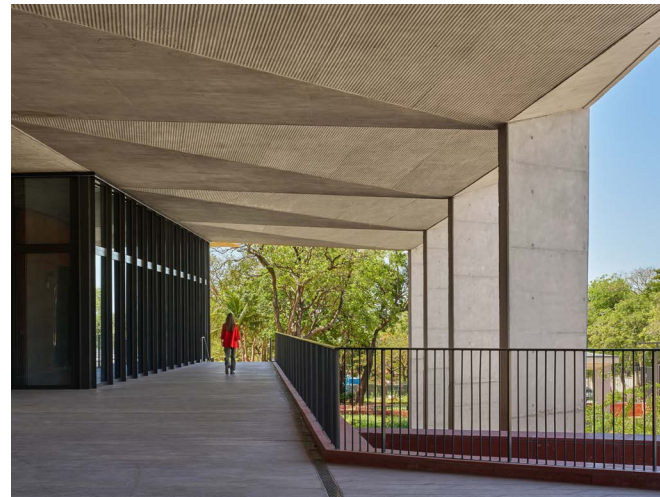
Los corredores, además de los voladizos profundos y los porches, dan sombra a las fachadas de los edificios y las protegen de la ganancia de calor solar. Se utilizaron mapas solares y modelos digitales para definir el tamaño y la ubicación ideales de estas características pasivas. Las estructuras de dosel, articuladas de manera similar a los corredores, definen los principales caminos de circulación mientras brindan sombra donde las personas atraviesan el sitio.



*El concepto de corredores refrescantes, apropiado para el entorno subtropical y utilizado en la cancillería anterior y la residencia del embajador (como se muestra en la fotografía histórica de abajo a la izquierda), define una procesión clara de edificio en edificio dentro del exuberante paisaje.*



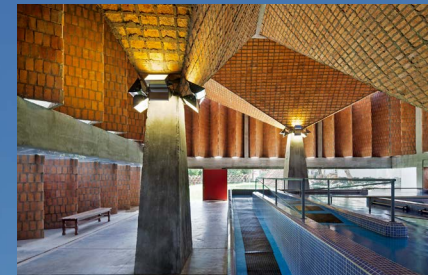
*Las marquesinas de hormigón proporcionan caminos sombreados paralelos a la longitud del sitio. Los corredores que conducen a los patios y crean corredores con vista a los paisajes más allá, tal como lo hizo la cancellería original.*







*Estudio Elgue & Asociados, Centro de Salud*



*Gabinete de Arquitectura,  
Teletón Children's Rehabilitation Center*

## Jugando con las Sombras: masa y articulación

La cancelería establece la dirección arquitectónica de todo el campus, definiendo la masa del edificio y la paleta de materiales utilizados en todo el edificio. Se tuvo especial cuidado con la expresión de los materiales y las formas, estableciendo las formas en que las diferentes partes se encuentran entre sí en una cuidadosa articulación realizada en piedra, vidrio transparente y hormigón en forma de tabla que agrega textura. El tratamiento de los materiales de construcción se basa en ejemplos de la ciudad, como el Centro de Rehabilitación Infantil Teletón y el Centro de Salud que se muestran a continuación. Muy visible a lo largo de la avenida Kubitschek, la cancelería es una composición audaz de formas simples que reinventan detalles de la arquitectura local, como los dos ejemplos a continuación.

La orientación y el control solar son una preocupación importante en Asunción, y el control pasivo del sol y el resplandor es un impulsor clave del diseño. El tubo de cuatro pisos sobre el nivel del vestíbulo está revestido de piedra arenisca en el este y el oeste, mientras que la elevación norte está vidriada y completamente abierta a las vistas del paisaje, con la cara de vidrio hacia atrás para bloquear la luz solar directa. La fachada sur utiliza dispositivos de sombra simples para desviar el sol, y las aberturas en el este y el oeste aparecen talladas en la masa para controlar la cantidad de luz solar directa en las áreas de trabajo. El juego de luces y sombras en las fachadas este y oeste anima el edificio, cambiando el lugar donde caen las sombras durante el día y las estaciones.





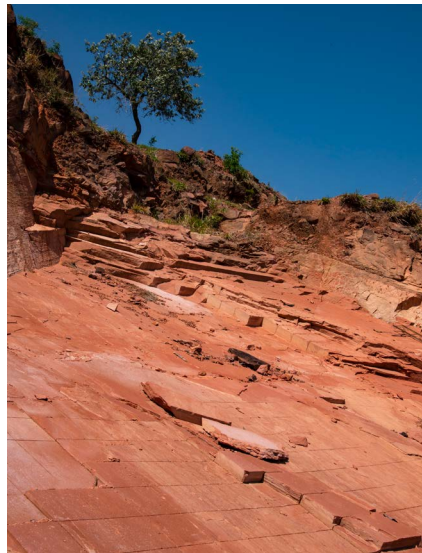
*El control pasivo del sol y el deslumbramiento es un factor clave en el diseño de la masa y en cómo se expresan los materiales.*





## Celebrando el Contexto: materiales y artesanía

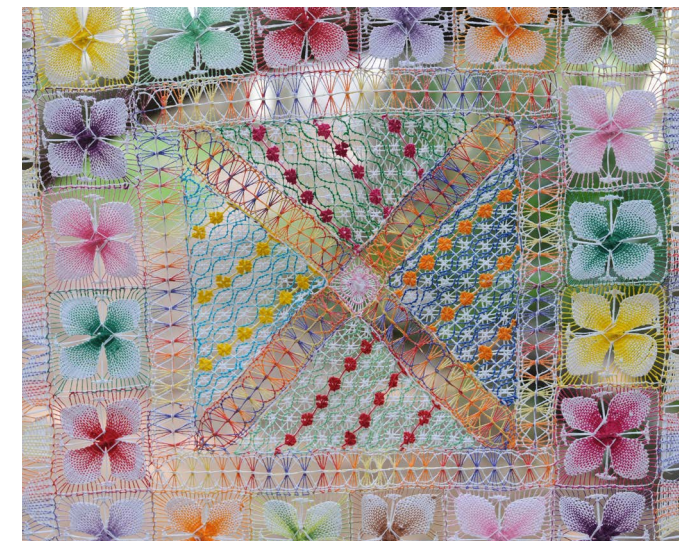
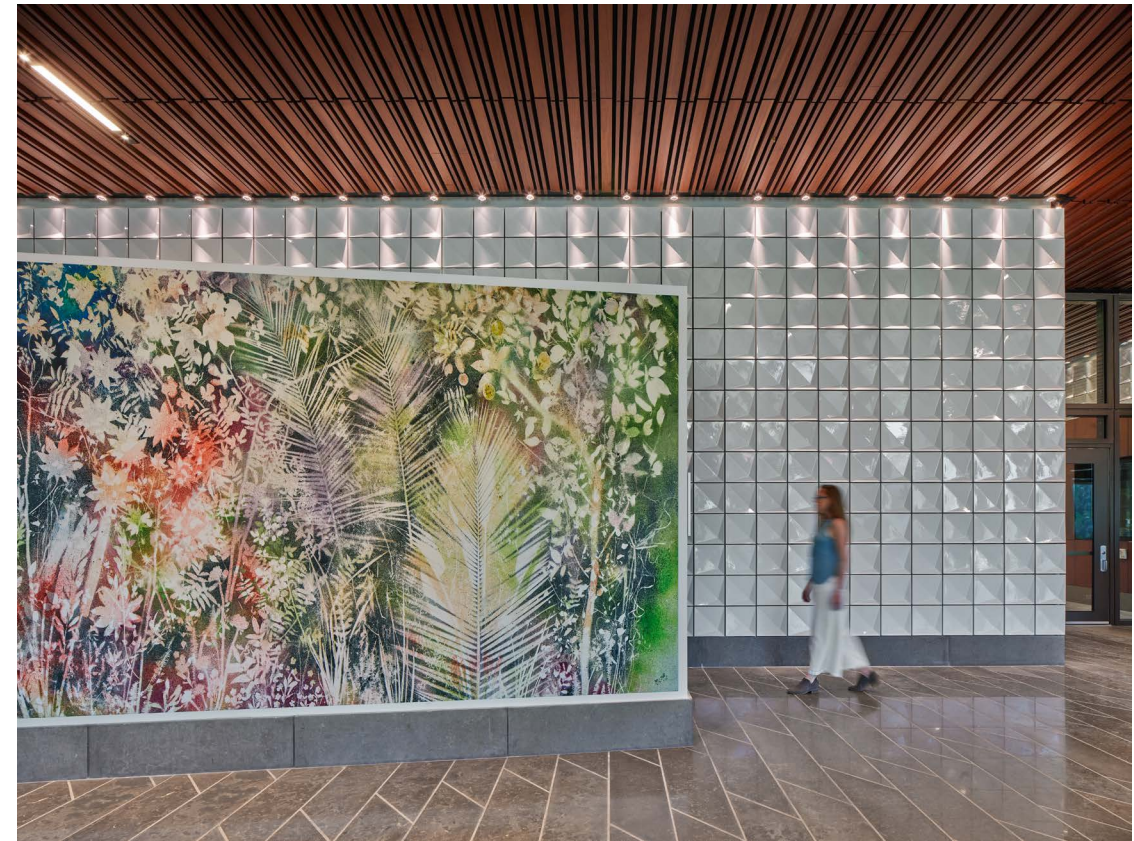
Gran parte de la arquitectura memorable en Paraguay utiliza ladrillos de arcilla locales. La artesanía y la innovación desarrolladas a lo largo del tiempo inspiraron una materialidad apropiada para la nueva Embajada. El color del ladrillo local varía del rojo anaranjado al beige claro siguiendo los tonos naturales de la tierra. Las densas formaciones de arenisca son típicas de la región y se extienden más allá de las fronteras. Arenisca Roja (arenisca roja) y Arenisca Blanca (arenisca buff) extraídas local y regionalmente fueron la inspiración para la arenisca y la piedra caliza seleccionadas para el proyecto. Con reminiscencias de la tradición artesanal local, la piedra se colocó a mano, similar al ladrillo en un patrón de losa, lo que permitió a los artesanos locales participar en la construcción. El techo de la galería y las terrazas están revestidos con tejas de cobre resistentes a la intemperie y con costura alzada.



*La paleta de materiales de hormigón en forma de tabla, piedra local y acristalamiento transparente aspira a evocar un lenguaje arquitectónico que es familiar pero novedoso.*



Art in Embassies encargó a Donna Rhae Marder que creara el mural monumental para el hueco de la escalera, que se muestra aquí. En mayo de 2019, Marder realizó un intercambio de artistas de una semana en Asunción, reuniéndose con tejedores paraguayos establecidos, asistiendo a talleres con artesanos locales y visitando museos y centros culturales. El diálogo subsiguiente exploró una diversidad de técnicas de tejido en Paraguay y, en particular, la tradición establecida del encaje ñanduti. Caracterizado por una red de hilos que se asemejan a los radios de una rueda, el bordado ñanduti representa un aspecto importante de la producción cultural paraguaya. Marder también pudo ver y conectar varios ejemplos históricos y contemporáneos de ñanduti con su propia práctica artística. En la esquina inferior derecha se muestra un ñanduti más tradicional.



Tanto las expresiones interiores como las exteriores estuvieron fuertemente influenciadas por las tradiciones artesanales locales de fabricación de ladrillos y el ñanduti que se muestra aquí.





## Preservar las Vistas: interior / exterior

Las vistas al paisaje heredado se celebran en todos los edificios, proporcionando al personal de la embajada conexiones visuales con el entorno circundante. Cuando corresponda, los patios, las terrazas cubiertas y los balcones brindan conexiones adicionales desde el interior directamente al entorno exterior.



Embajada de los Estados Unidos en Asunción



La preservación del paisaje heredado formó una parte central de los objetivos de diseño sostenible. Los árboles maduros dan sombra a los edificios y jardines, mientras que las plantaciones brindan refugios permeables que disminuyen el efecto de isla de calor y respaldan los objetivos de retención de aguas pluviales. Las envolventes de los edificios, diseñadas para responder a la orientación solar para reducir los requisitos de refrigeración y proporcionar conexiones con la naturaleza desde el interior, aprenden de las tradiciones de la arquitectura vernácula para crear un edificio que encaje en Asunción y perdure durante los próximos cien años. Los edificios y el paisaje están estrechamente integrados, conservando y aprovechando la copa de los árboles históricos, al tiempo que mejora el uso de agua y aguas pluviales

en el sitio. Las características clave del diseño sostenible incluyen:

- Recolección y almacenamiento de agua de lluvia en el sitio, cumpliendo con las estrictas pautas de gestión de aguas pluviales del Departamento de Estado y logrando un 100 % de agua no potable para riego.
- Preservar los árboles existentes que seguirán funcionando como hábitat para las aves que migran por el continente sudamericano.
- La abundante luz natural y las vistas desde los interiores refuerzan la conexión con la naturaleza y el paisaje circundante, proporcionando un ambiente de trabajo saludable y una conexión constante con la ciudad y la nación.





# Departamento de Estado de los Estados Unidos de América

## Oficina de Operaciones de Edificios en el Extranjero

La planificación, el diseño y la construcción de una instalación diplomática de EE. UU. sucede solo con las contribuciones de muchos. Extendemos un agradecimiento especial al personal y liderazgo de OBO, desde bienes raíces hasta operaciones, y a nuestros socios en la Oficina de Seguridad Diplomática, la Oficina de Asuntos del Hemisferio Occidental y la Embajada de Asunción que contribuyeron a hacer que este sea un lugar seguro, funcional y plataforma resiliente una realidad. Este equipo colectivo se ha asegurado de que este nuevo campus diplomático de los EE. UU. represente los valores estadounidenses y lo mejor en arquitectura, diseño, ingeniería, tecnología, sostenibilidad, arte, cultura y ejecución de la construcción estadounidenses. Sin su trabajo diligente y su asesoramiento experto, este proyecto no hubiera sido posible.

Embajador William H. Moser  
Director, Operaciones de Edificios en el Extranjero

J. Douglas Dykhouse  
Director Adjunto Principal, Operaciones de Edificios en el Extranjero

## Equipo del Proyecto

### Equipo de Diseño, Ingeniería y Construcción

**ZGF Architects**  
Estudio de Arquitectura Principal

**AECOM**  
Arquitectos de Paisajes

**Annapolis Landscape Architects**  
Arquitectos Paisajista

**KPFF Consulting Engineers**  
Ingenieros Civiles y Estructurales;  
Protección Contra Explosiones

**NBZ Consulting Engineers**  
Soporte de Ingeniería Estructural

**Interface Engineering**  
Ingenieros Mecánicos

**Cundiff Engineering**  
Ingeniero Eurodiputado

**Project Management Services**  
Análisis de Costos

**Hinman Consulting Engineers**  
Protección Contra Explosiones

**Geotechnical Resources, Inc.**  
Ingeniería Geotécnica

**Mayer Reed**  
Señalización

**Culinary Advisors**  
Asesores Servicios Culinarios

**Listen Acoustics**  
Consultoría Acústica

**Biella Lighting Design**  
Iluminación

**Code Consultants, Inc.**  
Incendios/Seguridad

**The Greenbusch Group**  
Transporte

**Watershape Consulting**  
Piscina

**Allegion**  
Herrajes

**Morrison Hershfield**  
Servicios de Construcción

**Caddell Construction**  
Contratista General

### Equipo de Monografía

**ZGF Architects**  
Dirección Editorial y Creativa

© **Halkin Mason Photography**  
Fotografía





U.S. DEPARTMENT OF STATE  
BUREAU OF OVERSEAS BUILDINGS OPERATIONS